



Distrito Escolar Unificado de St. Helena

465 Main Street St. Helena, CA 94574 ▪ www.sthelenaunified.org

Rubén Aurelio, Superintendente ▪ raurelio@sthelenaunified.org ▪ (707) 967-2708



SARC
2021-22

Informe de
Responsabilidad Escolar
Publicado en 2022-2023

Escuela Primaria de St. Helena

Grado K-2
Código CDS 28-66290-6117964

Rebekah Rocha, Directora
rocha@sthelenaunified.org

1701 Grayson Avenue
St. Helena, CA 94574
(707) 967-2772

www.sthelenaunified.org/Domain/137





Mensaje de la directora

La Escuela Primaria St. Helena recibe el premio California Gold Ribbon Schools Award y el Premio al Rendimiento Académico del Título I. La Escuela Primaria St. Helena atiende a estudiantes desde el jardín de infantes de transición hasta el segundo grado. La escuela abrió sus puertas en el otoño de 2000 y se encuentra en un hermoso campus de tres hectáreas en un entorno agrícola del extremo sur de St. Helena. El establecimiento posee una arquitectura distintiva y está decorado con huertas, un gazebo al aire libre y mesas de pícnic en cada salón de clases. Estos elementos inspiran y crean un entorno de aprendizaje acogedor. Hace poco hemos renovado las dos estructuras de juego existentes con la instalación estructuras nuevas. Además de tener colores brillantes, brindan más sombra y oportunidades para que los estudiantes mejoren tanto la fuerza como las habilidades físicas. La escuela se esfuerza por ofrecer oportunidades educativas diseñadas para satisfacer las necesidades de desarrollo de los estudiantes jóvenes. La Escuela Primaria ofrece programas académicos básicos basados en la investigación, los cuales promueven el dominio de los Estándares de Contenido de California. Los estudiantes reciben las habilidades fundamentales para futuros aprendizajes de parte de maestros cariñosos, comprensivos y altamente calificados que utilizan libros de texto aprobados por el estado. Los maestros usan múltiples puntos de datos para poder adaptar la enseñanza para los estudiantes. Además, se emplean Indicadores Dinámicos de Habilidades Básicas de Alfabetización Temprana (Dynamic Indicators of Basic Early Literacy Skills, DIBELS), la Evaluación de Referencia del Dominio de la Lectura Oral, los Tiques de Habilidades Matemáticas Adquiridas semanales y las Medidas para el Progreso Académico (Measures for Academic Progress, MAP) para evaluar el progreso de los estudiantes e informar acerca de la enseñanza. Además, el personal pasó un período intensivo utilizando el Programa de Lengua y Literatura Inglesa/Programa de Desarrollo del Inglés para diseñar una enseñanza con propósitos y criterios claros en cuanto al éxito. Todo el personal está certificado en Diseño Guiado de Adquisición del Lenguaje (Guided Language Acquisition Design, GLAD), un enfoque que ofrece estrategias para enseñar contenidos en inglés a estudiantes de inglés como segundo idioma. La directora y el cuerpo docente continúan enfocándose en mejorar la colaboración entre maestros. De este modo, se brindará apoyo a la enseñanza en base a estándares y al uso de datos a la hora de tomar decisiones educativas que acompañen el crecimiento académico de todos los estudiantes. Para complementar los sólidos programas académicos básicos, la Escuela Primaria St. Helena ofrece una variedad de oportunidades de enriquecimiento para los estudiantes. Las artes y la educación física son fundamentales para el desarrollo de ciudadanos íntegros, por lo que todos los estudiantes participan en clases semanales de educación musical y física. Un maestro de música acreditado enseña música y, como evento de cierre, los estudiantes hacen una presentación a fin de año. Un maestro bilingüe acreditado enseña semanalmente en español. También ofrecemos clases bilingües de Ciencias, Tecnología, Ingeniería, Arte y Matemáticas (Bilingual Science Technology, Engineering, Art and Math, B/STEAM), a través de las cuales se les imparte a los estudiantes lecciones prácticas semanales de STEAM en inglés con componentes en español. El Distrito Escolar Unificado de St. Helena, en asociación con el Club de Niños y Niñas de St. Helena, ofrece clases de enriquecimiento después de la escuela a todos los estudiantes. Entre las clases, se incluyen Artes Marciales, Ajedrez y Robótica. Como parte de nuestro programa de Aprendizaje Socioemocional, todos los maestros comienzan el día con un Círculo Comunitario, con el fin de que los estudiantes se centren y estén listos para aprender.

La Escuela Primaria St. Helena tiene recursos disponibles que desafían y apoyan el aprendizaje de los estudiantes en todos los niveles. La escuela cuenta con un especialista académico de tiempo completo y uno de tiempo parcial que brindan clases de apoyo a los estudiantes de Matemáticas y Lectura. La enseñanza adaptada y específica se lleva a cabo tanto en Matemáticas como en Lectura. Ambos especialistas trabajan con dos auxiliares de enseñanza que también ayudan a los estudiantes en el salón de clases, en las asignaturas Matemáticas y Lectura. Todos los estudiantes del idioma inglés reciben clases de Desarrollo del Inglés diariamente, mientras que los estudiantes que solo hablan inglés asisten a clases de intervención y/o enriquecimiento.

Los recursos tecnológicos también brindan oportunidades de aprendizaje adaptadas a los estudiantes. El centro de medios de la escuela ofrece 24 computadoras de escritorio Dell para los estudiantes. Además, los estudiantes tienen acceso a dispositivos Chromebook táctiles en clase. Los estudiantes trabajan con el programa de lectura Lexia tanto como herramienta de tutoría como de evaluación, lo cual ayuda a guiar la enseñanza de la lectura. Además, también utilizamos Dreambox Learning como apoyo complementario para Matemáticas. Otros programas en línea complementarios incluyen Reflex Math, Reading A-Z, BrainPop, Starfall, Math Shelf e Imagine Learning. Además, la Escuela Primaria St. Helena cuenta con 265 dispositivos Chromebook táctiles que ayudan a reforzar las habilidades básicas y ampliar las actividades de aprendizaje para aquellos estudiantes que necesitan desafíos. Todos los estudiantes del idioma inglés (English Language Learner, ELL) reciben un iPad para usar los programas Reading A-Z/Starfall, Dreambox e Imagine Learning en casa. En promedio, los estudiantes usan la tecnología para mejorar el aprendizaje durante aproximadamente 20 minutos al día. Los estudiantes del idioma inglés (English language learner, ELL) reciben clases de Desarrollo del Inglés (English language development, ELD) integradas y designadas tanto durante la enseñanza de toda la clase como durante la enseñanza en grupos pequeños y homogéneos. Los ELL también tienen acceso a Imagine Learning, una plataforma de aprendizaje en línea complementaria que proporciona apoyo en el desarrollo del lenguaje, tanto en clase como en casa.

Declaración de la misión de la escuela

Nuestra misión es educar e inspirar a todos los niños para que alcancen su máximo potencial.

Declaración de la visión de la escuela

Nuestra visión es proporcionar un entorno de aprendizaje atractivo y dinámico que inspire la pasión por el aprendizaje y prepare a cada estudiante para adaptarse y prosperar como ciudadano responsable en un mundo que cambia rápidamente.



Informe de Responsabilidad Escolar

Según los requisitos estatales y federales, todas las escuelas públicas presentan el Informe de Responsabilidad Escolar (School Accountability Report Card, SARC) anualmente como una herramienta para que los padres y las partes interesadas estén informados sobre el progreso de la escuela, los resultados de las evaluaciones y el desempeño.

Declaración de la misión del distrito

El Distrito Escolar Unificado de St. Helena (St. Helena Unified School District, SHUSD) proporciona rigor académico dentro de un entorno de aprendizaje seguro y comprensivo donde los estudiantes pueden explorar su creatividad, resolver problemas de manera colaborativa y desarrollarse completamente como individuos, estudiantes y ciudadanos resilientes, solidarios y responsables.

Declaración de la visión del distrito

Nuestra visión es proporcionar un entorno de aprendizaje atractivo y dinámico que inspire la pasión por el aprendizaje y prepare a cada estudiante para adaptarse y prosperar como ciudadano responsable en un mundo que cambia rápidamente.

Creemos en lo siguiente:

- Todos somos maestros y alumnos.
- El respeto, la integridad y la honestidad son responsabilidades fundamentales de todas las personas.
- El compromiso con las altas expectativas inspira a la excelencia y lo mejor de lo personal.
- Todos tienen derecho a alcanzar su máximo potencial.
- Un entorno comprensivo fomenta la creatividad y la confianza de los estudiantes.

Consejo directivo

- Lisa Pelosi, Presidente
- Jeannie Kerr, Vicepresidente
- Laura Symon, Empleado
- Shawna Moura, Administrador
- Jeanmarie Wolf, Administrador

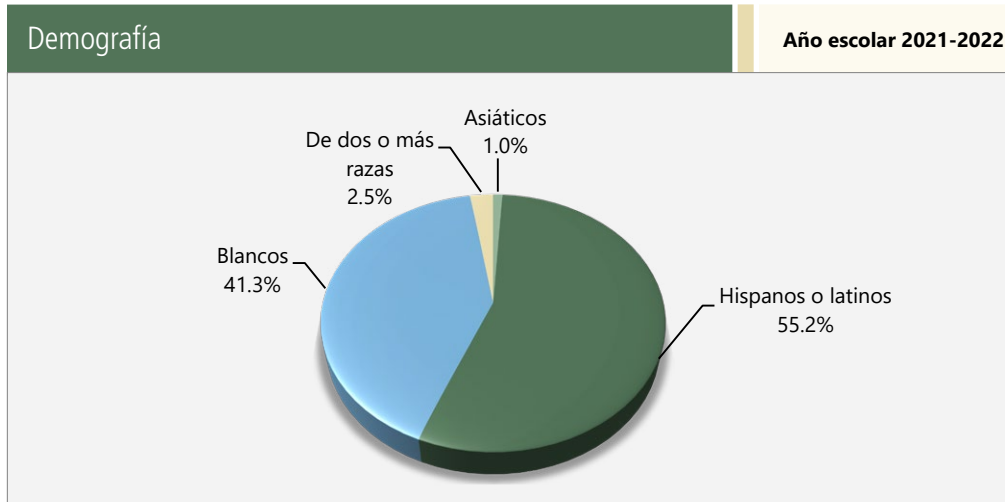


“Sean amables con todos...”



Inscripción por grupo de estudiantes

La inscripción total en la escuela fue de 201 estudiantes en el año escolar 2021-2022. La gráfica circular muestra el porcentaje de estudiantes inscritos en cada grupo.



Inscripción por grupo de estudiantes

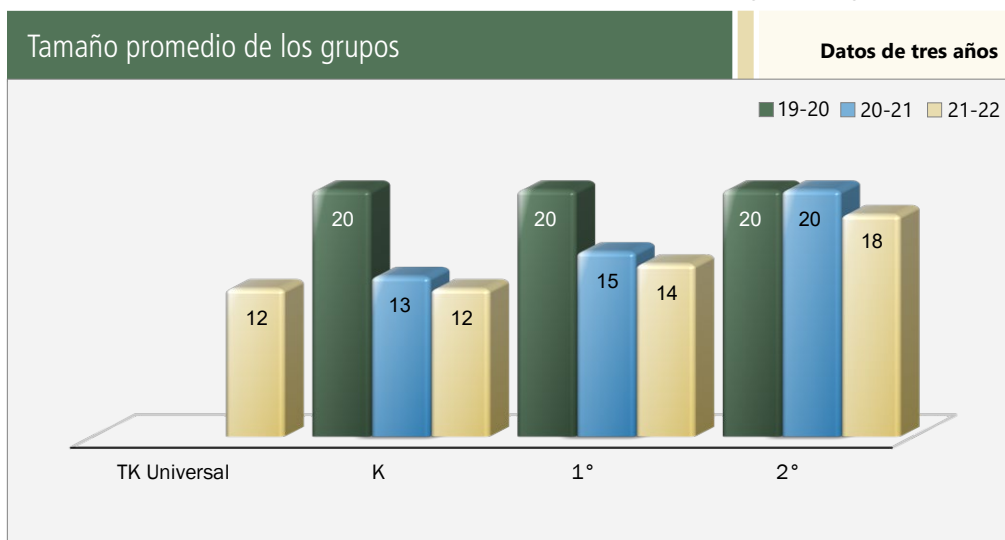
Demografía

Año escolar 2021-2022

Mujeres	39.30%
Hombres	60.70%
No binario	0.00%
Estudiantes del idioma inglés	35.30%
Jóvenes en régimen de acogida familiar	0.00%
Personas sin hogar	3.50%
Migrante	2.00%
Con desventaja socioeconómica	41.30%
Estudiantes con discapacidades	9.00%

Distribución del tamaño de los grupos

El gráfico de barras muestra los datos de tres años para el tamaño promedio de los grupos y la tabla muestra los datos de tres años para la cantidad de salones de clase por tamaño. El número de clases indica cuántos salones de clase se clasifican en cada categoría de tamaño (un rango del total de estudiantes por salón de clase). En el nivel de escuela secundaria, esta información se informa por área de materia en lugar de por grado escolar.



Número de salones de clase por tamaño **Datos de tres años**

Grado	2019-20			2020-21			2021-22		
	Número de estudiantes								
	1-20	21-32	33+	1-20	21-32	33+	1-20	21-32	33+
Univeral TK							1		
K	5			4			4		
1°	5			4			4		
2°	4			4			4		

Inscripción por grado

La gráfica de barras muestra el número total de estudiantes inscritos en cada grado para el año escolar 2021-2022.



Suspensiones y expulsiones

Esta tabla muestra las tasas de suspensión y expulsión a nivel escolar, estatal y del distrito obtenidas para el período de julio a junio, para cada año escolar completo respectivamente.

Suspensiones y expulsiones					Datos de dos años	
	Escuela St. Helena		Distrito Escolar de St. Helena		California	
	20-21	21-22	20-21	21-22	20-21	21-22
Índices de suspensión	0.0%	0.0%	0.2%	2.5%	0.2%	3.4%
Índices de expulsión	0.0%	0.0%	0.0%	0.3%	0.0%	0.1%

Nota: Es posible que los datos recopilados durante el año escolar 2020-2021 no sean comparables con los de años anteriores debido a las diferencias en las modalidades de instrucción de la enseñanza en respuesta a la pandemia de la COVID-19.

Esta tabla muestra las tasas de suspensión y expulsión a nivel escolar, estatal y del distrito obtenidas para el período de julio a febrero; una muestra del año escolar parcial debido a la pandemia de la COVID-19.

Suspensiones y expulsiones				Año escolar 2019-2020
	Escuela St. Helena		Distrito Escolar de St. Helena	California
	19-20		19-20	19-20
Índices de suspensión	0.0%		1.3%	2.5%
Índices de expulsión	0.0%		0.0%	0.0%

Nota: Los datos sobre la tasa de suspensión y expulsión del 2019-2020 no se comparan con los datos de otro año debido a que el año escolar 2019-2020 fue un año escolar parcial por la crisis de la COVID-19. Como tal, sería inapropiado comparar las tasas de suspensión y expulsión del año escolar 2019-2020 con otros años escolares.

Suspensiones y expulsiones por grupo de estudiantes

Suspensiones y expulsiones por grupo de estudiantes			Año escolar 2021-2022	
Grupo de estudiantes	Tasa de suspensiones	Tasa de expulsiones		
Todos los estudiantes	0.0%	0.0%		
Mujeres	0.0%	0.0%		
Hombres	0.0%	0.0%		
No binario	0.0%	0.0%		
Indios americanos o nativos de Alaska	0.0%	0.0%		
Asiáticos	0.0%	0.0%		
Negros o afroestadounidenses	0.0%	0.0%		
Filipinos	0.0%	0.0%		
Hispanos o latinos	0.0%	0.0%		
Nativos de Hawái o de las islas del Pacífico	0.0%	0.0%		
De dos o más razas	0.0%	0.0%		
Blancos	0.0%	0.0%		
Estudiantes del idioma inglés	0.0%	0.0%		
Jóvenes en régimen de acogida familiar	0.0%	0.0%		
Personas sin hogar	0.0%	0.0%		
Con desventaja socioeconómica	0.0%	0.0%		
Estudiantes que reciben servicios de educación para migrantes	0.0%	0.0%		
Estudiantes con discapacidades	0.0%	0.0%		

Desarrollo profesional

Días de desarrollo profesional

Cantidad de días escolares dedicados al desarrollo del personal y a la mejora continua

2020-21	1
2021-22	1
2022-23	1



Seguridad escolar

Al comienzo de cada año escolar, todos los miembros del personal revisan y actualizan el plan de seguridad escolar. Nuestro Plan de Seguridad Escolar incluye un Plan de Operaciones de Emergencia. El plan incluye simulacros de incendio mensuales y simulacros anuales de preparación para terremotos. El distrito brinda capacitación y certificación en la preparación para emergencias a todo el personal escolar. Ahora cumplimos con el Sistema Estandarizado de Gestión de Emergencias (Standardized Emergency Management System, SEMS) y el Sistema Nacional de Gestión de Incidentes (National Incident Management System, NIMS) a través de la Oficina de Educación del condado de Napa. El Departamento de Bomberos de St. Helena realiza una inspección de incendios en el mes de febrero de cada año.

Con un alcance más amplio, el plan de seguridad incluye disposiciones para crear un entorno emocional, social y físicamente seguro para los estudiantes. Sabemos que los niños no pueden aprender a menos que se sientan seguros en todos los sentidos.

El Plan de Seguridad Escolar se revisó y actualizó por última vez en septiembre de 2022.



Participación de los padres

La Escuela Primaria St. Helena disfruta de un alto nivel de participación, apoyo y espíritu de los padres y la comunidad. Los voluntarios son bien recibidos y motivados en cada salón de clases del campus. Los padres y familiares pueden participar como voluntarios en el salón de clases, junto con voluntarios de UpValley Family Center. Desde hace tiempo hay investigaciones que demuestran el impacto positivo de la participación de los padres en el rendimiento de los estudiantes. El metaanálisis del profesor John Hattie revela un tamaño de efecto de 0,51 para la participación de los padres, el cual está muy por encima del "punto de bisagra" de 0,40 que denota las prácticas efectivas que las escuelas deberían fomentar. Este año, continuaremos con las actividades de educación familiar, como las Noches de Lectura en Familia en la Biblioteca Pública y los eventos de Matemáticas en Familia.

Existen muchas tradiciones y actividades en la Escuela Primaria St. Helena que apoyan la participación de los padres, como comidas compartidas en cada nivel de grado, noches de películas en familia, presentaciones multi-culturales, barbacoas familiares y conciertos de música. Nuestro Comité Asesor de Estudiantes de Inglés (English Learner Advisory Committee, ELAC) se llevará a cabo de forma virtual, con eventos de divulgación en persona donde participarán otras tres escuelas del distrito. Esperamos que más padres participen en todo el distrito y asistan a un evento todos juntos.

También puede comunicarse con la directora Rebekah Rocha al (707) 967-2772 para obtener información sobre cómo participar en las actividades escolares.



Tipos de servicios financiados

En la escuela se brindan los siguientes servicios de Participación del Programa Federal:

- Título II: Mejorar la calidad de los maestros
- Título III: Inglés limitado

Absentismo crónico por grupo de estudiantes

Absentismo crónico por grupo de estudiantes			Año escolar 2021-2022	
Grupo de estudiantes	Inscripción acumulativa	Inscripción elegible por absentismo crónico	Conteo de absentismo crónico	Tasa de absentismo crónico
Todos los estudiantes	219	217	26	12.00%
Mujeres	86	85	11	12.90%
Hombres	133	132	15	11.40%
Indios americanos o nativos de Alaska	0	0	0	0.00%
Asiáticos	2	2	1	50.00%
Negros o afroestadounidenses	0	0	0	0.00%
Filipinos	0	0	0	0.00%
Hispanos o latinos	121	119	19	16.00%
Nativos de Hawái o de las islas del Pacífico	0	0	0	0.00%
De dos o más razas	5	5	0	0.00%
Blancos	91	91	6	6.60%
Estudiantes del idioma inglés	78	78	11	14.10%
Jóvenes en régimen de acogida familiar	1	1	1	100.00%
Personas sin hogar	13	13	3	23.10%
Con desventaja socioeconómica	106	106	17	16.00%
Estudiantes que reciben servicios de educación para migrantes	4	4	1	25.00%
Estudiantes con discapacidades	23	23	3	13.00%

Panel de Escuelas de California

El Panel de Escuelas de California (Panel), <https://www.caschooldashboard.org/>, refleja el nuevo sistema de mejora continua y responsabilidad de California, y proporciona información sobre cómo las Agencias de Educación Locales (Local Educational Agency, LEA) y las escuelas satisfacen las necesidades de la diversa población estudiantil de California. El Panel contiene informes que muestran el desempeño de las LEA, las escuelas y los grupos de estudiantes en un conjunto de medidas estatales y locales para ayudar a identificar las fortalezas, los desafíos y las áreas que deben mejorar.





Informe del SARC en el año escolar 2020-2021 únicamente

Se les exigió a las LEA, siempre que esta haya sido la opción más viable, que administraran las evaluaciones sumativas estatales en Lengua y Literatura Inglesa (English Language Arts, ELA) y Matemáticas. En los casos en los que la evaluación sumativa estatal no fue la opción más viable para la LEA (o para uno o más niveles de grado dentro de la LEA) debido a la pandemia, se permitió a las LEA informar los resultados a partir de una evaluación diferente que cumpliera con los criterios establecidos por la Junta Estatal de Educación (State Board of Education, SBE) el 16 de marzo de 2021. Las evaluaciones debieron cumplir con las siguientes condiciones:

- Estar alineadas con los Estándares Estatales de Conocimientos Fundamentales Comunes (Common Core State Standards, CCSS) de California para ELA y Matemáticas.
- Estar disponibles para los estudiantes de tercero a octavo grado y undécimo grado.
- Administrarse equitativamente en un grado, nivel de grado, escuela o distrito a todos los estudiantes elegibles.

Opciones

Las Evaluaciones Alternativas de California (California Alternate Assessments, CAA) se debieron administrar solo en forma presencial y en cumplimiento con los requisitos de salud y seguridad. En caso de que no fuera viable administrar en modalidad presencial las CAA en conformidad con las directrices de salud y seguridad dispuestas, se indicó a la LEA no administrar los exámenes. No se dispuso de ninguna otra opción de evaluación para las CAA. Las escuelas administraron las Evaluaciones Equilibradas Más Inteligentes Sumativas para ELA y Matemáticas, otras evaluaciones que cumplieron con los criterios de la SBE o una combinación de ambas, y pudieron optar por solo una de las siguientes opciones:

- Evaluaciones Equilibradas Más Inteligentes Sumativas para ELA y Matemáticas.
- Otras evaluaciones en cumplimiento con los requisitos de la SBE.
- Una combinación de Evaluaciones Equilibradas Más Inteligentes y sumativas para ELA y Matemáticas con otras evaluaciones.

Resultados del examen CAASPP en Ciencias para todos los estudiantes (5.º grado, 8.º grado y escuela preparatoria)

La tabla a continuación muestra el porcentaje de estudiantes que cumplen o superan el estándar estatal en la CAASPP, es decir, la Prueba de Ciencias de California (California Science Test, CAST) y la Evaluación Alternativa de California para Ciencias (California Alternate Assessment for Science, CAA for Science) para quinto y octavo grado, y una vez en la escuela preparatoria (es decir, décimo, undécimo o duodécimo grado).

Materia	Escuela St. Helena		Distrito Escolar de St. Helena		California	
	20-21	21-22	20-21	21-22	20-21	21-22
Ciencias	⌘	⌘	▲	36.90%	28.50%	29.47%

Resultados de la Evaluación CAASPP en ELA y Matemáticas para todos los estudiantes

La tabla a continuación muestra el porcentaje de estudiantes que cumplen o superan los estándares estatales en las Evaluaciones Equilibradas Más Inteligentes Sumativas y las Evaluaciones Alternativas de California (CAA) para la CAASPP en Lengua y Literatura Inglesa (ELA) y Matemáticas para tercero a octavo grado y undécimo grado.

Materia	Escuela St. Helena		Distrito Escolar de St. Helena		California	
	20-21	21-22	20-21	21-22	20-21	21-22
Lengua y Literatura Inglesa	⌘	⌘	★	60%	★	47%
Matemáticas	⌘	⌘	★	38%	★	33%

▲ No corresponde. Esta escuela atiende a estudiantes desde el jardín de infantes hasta el segundo grado. Por lo tanto, no se aplican los resultados de la Evaluación del Rendimiento y Progreso de Estudiantes de California (California Assessment of Student Performance and Progress, CAASPP).

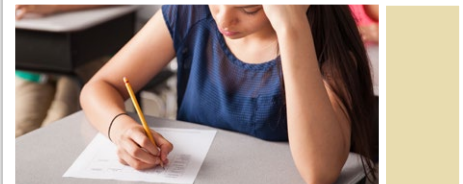
★ Los datos para el período 2020-2021 no son comparables con otros datos debido a la pandemia de la COVID-19 durante el año escolar 2020-2021. En los casos en que las evaluaciones CAASPP en ELA o Matemáticas no fueron la opción más viable, se permitió a las LEA administrar evaluaciones locales. Por lo tanto, los datos del período 2020-2021 entre los años escolares a nivel escolar, estatal y de distrito no representan una comparación precisa. Por este motivo, no es adecuado comparar los resultados del año escolar 2020-2021 con otros años escolares.

Evaluaciones estatales

Evaluaciones estatales (es decir, el sistema CAASPP, que incluye las Evaluaciones Equilibradas Más Inteligentes Sumativas en para estudiantes en la población de educación general y las CAA para ELA y Matemáticas administradas de tercero a octavo grado y undécimo grado. Solo los estudiantes elegibles pueden participar en la administración de las CAA. Los elementos de las CAA están alineados con estándares alternativos de logros, que están vinculados a los CCSS para los estudiantes con las discapacidades cognitivas más significativas).

El sistema CAASPP abarca las siguientes evaluaciones y los siguientes requisitos para la participación de los estudiantes:

1. **Evaluaciones Equilibradas Más Inteligentes Sumativas y CAA para ELA** de tercero a octavo grado y undécimo grado.
2. **Evaluaciones Equilibradas Más Inteligentes Sumativas y CAA para Matemáticas** de tercero a octavo grado y undécimo grado.
3. **Prueba de Ciencias de California (CAST) y CAA para Ciencias** en los grados quinto, octavo y una vez en la escuela preparatoria (es decir, décimo, undécimo y duodécimo grado).



CAASPP por grupo de estudiantes: Ciencias, Lengua y Literatura Inglesa y Matemáticas

Los gráficos de las siguientes páginas muestran el porcentaje de estudiantes que cumplieron o superaron los estándares estatales en Ciencias, Lengua y Literatura Inglesa/Alfabetización y Matemáticas de la escuela por grupos de estudiantes.

El "porcentaje de los que cumplen o exceden" se calcula tomando el número total de estudiantes que cumplen o exceden el estándar en la Evaluación Sumativa (Smarter Balanced) además del total del número de estudiantes que cumplen con el estándar en las CAA, dividido entre el total de estudiantes que participaron en ambas evaluaciones.

Nota: El número de estudiantes examinados incluye todos los estudiantes que participaron en el examen independientemente de si recibieron una calificación o no. Sin embargo, el número de estudiantes examinados no es el número que se usó para calcular los porcentajes del nivel de logro. Los porcentajes de nivel de logro se calcularon solamente con los estudiantes que fueron calificados.



Libros de texto y materiales educativos

El proceso de adopción de libros de texto incluye los siguientes pasos:

1. La directora se reúne con el director de planes de estudio y enseñanza.
 - Proceso de revisión
 - Establecer un cronograma que resulte en acciones de la junta
 - Seleccionar un Comité de Evaluación de Materiales Educativos
2. Comité de Evaluación de Materiales Educativos
 - Director del plan de estudios y de la enseñanza
 - Director
 - Maestros (mínimo dos)
 - Padre(s) y personal adicional, según se considere necesario (de dos a tres)
3. Proceso de revisión de libros de texto
 - El comité revisa la lista adoptada por el estado
 - El comité revisa los libros de texto adoptados para alinearlos y adaptarlos a la calidad de los estándares estatales y selecciona de dos a cuatro libros para realizar una revisión adicional
 - Los representantes de la editorial de cada libro seleccionado hacen presentaciones ante el comité
 - El representante de la editorial presenta ante el distrito los costos de la puesta a prueba del libro de texto (por escrito)
 - El representante de la editorial presenta ante el distrito los costos de la adopción completa, en caso de ser seleccionada (por escrito)
 - Los maestros ponen a prueba el libro de texto durante dos semestres
 - Los maestros piloto se reúnen con otros miembros del personal al menos dos veces para analizar el libro y hacer recomendaciones
 - Cada profesor piloto completa el formulario de evaluación
 - Se hacen recomendaciones al superintendente
 - Muestra comunitaria del libro o libros recomendado(s) (30 días)
 - El superintendente recomienda que la adopción esté aprobada por el Consejo Directivo
 - Reunión del Consejo Directivo para la primera lectura de las recomendaciones de adopción
 - Aprobación del Consejo Directivo de los libros recomendados (segunda lectura)

Todos los estudiantes, incluidos los estudiantes del idioma inglés, tienen acceso a libros de texto y otros materiales educativos para usar en clase y en el hogar.

Lista de libros de texto y materiales educativos

Año escolar 2022-2023

Materia	Libro de texto	Adoptados
Lectura/Lengua y literatura inglesa	Benchmark Advance, Benchmark Education Company	2017
Matemáticas	Go Math!	2010
Ciencias	Discovery Education Science Techbook	2021
Historia/Ciencias sociales	My World Interactive, Savvas	2021
Lengua extranjera	Symtalk Spanish, EMC	2014
Lengua extranjera	Fluency Matters – TPRS Publishing	2019

Calidad de los libros de texto

La tabla siguiente presenta los criterios requeridos para escoger los libros de texto y los materiales educativos.

Calidad de los libros de texto

Año escolar 2022-2023

Criterios	Sí/No
¿Los libros de texto han sido adoptados de la lista más reciente aprobada por el estado o por la junta rectora local?	Sí

Nota: En St. Helena, estaremos probando libros de texto de Matemáticas para estudiantes de jardín de infantes de transición a quinto grado durante el año escolar 2022-2023.

Disponibilidad de libros de texto y materiales educativos

La siguiente es una lista del porcentaje de estudiantes que no cuentan con sus propios libros de texto y materiales educativos asignados.

Porcentaje de estudiantes que no cuentan con materiales por materia

Año escolar 2022-2023

Lectura/Lengua y literatura inglesa	0%
Matemáticas	0%
Ciencias	0%
Historia/Ciencias sociales	0%
Artes visuales y escénicas	0%
Lengua extranjera	0%
Salud	0%

Vigencia de los libros de texto

Esta tabla muestra la fecha en que se llevó a cabo la audiencia pública más reciente donde se adoptó una resolución sobre la suficiencia de los materiales educativos.

Vigencia de los libros de texto

Año escolar 2022-2023

Fecha de recolección de datos	9/15/2022
-------------------------------	-----------





Buen estado de la instalación escolar

La tabla muestra los resultados de la inspección más reciente que se realizó en la escuela usando la Herramienta de inspección de instalaciones (Facility Inspection Tool, FIT) o el formulario escolar equivalente. Esta inspección determina el buen estado de la instalación escolar; usa las calificaciones: en buenas condiciones, condiciones regulares o malas condiciones. El resumen general de las condiciones de la instalación se califica en: ejemplar, bueno, regular o malo.

Buen estado de la instalación escolar		Año escolar 2022-2023
Elementos inspeccionados	Estado de mantenimiento	
Sistemas: Fugas de gas, alcantarillado, sistemas mecánicos (calefacción, ventilación y climatización)	Bueno	
Interior: Superficies interiores (pisos, techos, paredes y marcos de las ventanas)	Bueno	
Limpieza: Control de pestes/plagas, limpieza general	Bueno	
Eléctrico: Sistemas eléctricos	Bueno	
Sanitarios y bebederos: Sanitarios, lavabos y bebederos	Bueno	
Seguridad: Prevención de incendios, sistemas de emergencia, materiales peligrosos	Bueno	
Estructura: Condición de las estructuras, techos	Bueno	
Exterior: Ventanas, puertas, rejas, bardas, terrenos y patios de juego	Bueno	
Resumen general de las condiciones de la instalación	Ejemplar	
Fecha de inspección más reciente del plantel escolar	9/15/2022	

Deficiencias y reparaciones

La tabla indica las reparaciones que se deben realizar para todas las deficiencias que se encontraron durante la inspección del sitio. Se incluyen todas las deficiencias, independientemente del estado de reparación de cada artículo.

Deficiencias y reparaciones		Año escolar 2022-2023
Elementos inspeccionados	Deficiencias y medidas tomadas o previstas	Fecha de acción
Interior	Se necesitan varias reparaciones estéticas para abordar áreas con pintura descarapelada, manchas de humedad, óxido, etc. Las reparaciones están pendientes.	Se realizarán durante el año escolar 2022-2023.

Instalaciones escolares

Estamos muy orgullosos de nuestra escuela. El establecimiento posee una arquitectura distintiva y cuenta con hermosos jardines. Las huertas utilizadas para las clases de proyectos de jardinería se suman al encanto de la escuela. Los tres salones transportables están integrados en la escuela y también poseen un bello diseño. Las vistas desde nuestra escuela son rurales y hermosas en todas las direcciones.

La escuela está bien diseñada para satisfacer las necesidades de los niños pequeños. Cada clase puede disfrutar de un área al aire libre con gazebos. Además, todas las clases cuentan con un pequeño espacio al aire libre con mesas de pícnic donde realizar sus actividades. La oficina, el área de trabajo del personal y el salón del personal están organizados de manera que la comunicación fluya fácilmente. El patio de juegos es un espacio abierto que permite a los supervisores monitorear fácilmente la actividad en todas las áreas.

El equipamiento del patio de juegos se adapta a los intereses y habilidades de los niños pequeños. Tanto los estudiantes como el personal pueden acceder fácilmente a la biblioteca/centro de medios.

La Escuela Primaria St. Helena es una comunidad solidaria y atenta. Brindamos supervisión a nuestros estudiantes durante la jornada escolar. Se ayuda a los estudiantes a bajar de los vehículos que los traen a la zona de descenso por la mañana y que los recogen por la tarde. Además, se los supervisa al ingresar y salir del autobús.

Se proporciona supervisión tanto en la cafetería como en el patio de juegos, antes y después de la escuela, a aquellos estudiantes que se quedan en los programas después de la escuela. Se les enseñan a los estudiantes procedimientos para usar el equipo escolar de manera segura.

Instalaciones escolares

Continuación de la izquierda

El personal de limpieza es muy eficaz a la hora de mantener las instalaciones limpias, saludables y en buen funcionamiento. Todos los baños están en funcionamiento.

Un conserje de tiempo completo y un conserje de medio tiempo manejan todas las responsabilidades de limpieza y jardinería. El conserje principal está en el campus desde la mañana hasta a la tarde y gestiona el horario de limpieza y jardinería. El conserje del turno vespertino trabaja desde la tarde hasta la noche.

Nuestra escuela abrió sus puertas en agosto del año 2000 con 15 salones de clases, dos salones de clase de educación especial, un salón de usos múltiples y un edificio administrativo que alberga la oficina, las áreas de trabajo y de descanso del personal, la sala de almacenamiento de planes de estudio, el salón de recursos y la biblioteca/centro de medios. En 2001 se agregaron tres salones transportables. Todos los edificios están en buen estado. Hay dos conjuntos de baños para los estudiantes: uno en el salón de usos múltiples y otro cerca de los salones de clases. Tres de los salones del jardín de infantes tienen baños individuales.

La capacidad del salón de usos múltiples es de 270 personas para el servicio de comidas y 584 para asambleas. Además de las comidas y las asambleas, usamos el salón para clases de teatro, programas extracurriculares y una variedad de actividades escolares.

Las áreas de juego al aire libre incluyen un patio de juegos con dos estructuras nuevas que reemplazaron las antiguas, columpios, una pista de triciclo, una casa de juegos, dos postes de espiro, aros de baloncesto, dos carritos de actividades transportables y un campo de juego de césped.

La biblioteca/centro de medios cuenta con un laboratorio informático con 24 computadoras para estudiantes. Todas cuentan con conexión a internet. La colección de la biblioteca cuenta con más de 5500 libros y materiales multimedia. Todos los salones de clases tienen su propia biblioteca y un dispositivo (iPad/Chromebooks) para cada estudiante, que se conecta a Internet.

Los salones de todos los edificios son accesibles para personas con discapacidad.

Para cumplir con los protocolos de seguridad de COVID-19, se llevaron más mesas al lugar para que los estudiantes pudieran comer al aire libre. También tenemos toldos sobre las mesas para dar sombra a los estudiantes.





Colocación y preparación de maestros

Los datos sobre maestros que se muestran en este SARC se refieren a los años escolares 2020-21 y 2021-22. Esta tabla muestra la cantidad y el porcentaje de autorizaciones/asignaciones de maestros así como la cantidad total y el porcentaje de puestos de enseñanza a nivel escolar, estatal y del distrito. Por preguntas relacionadas con la asignación de maestros fuera de su área de competencia en la asignatura o con el estado de la acreditación de los maestros, visite el sitio web de la Comisión de California para la Acreditación de Maestros en <https://www.ctc.ca.gov/>.

Colocación y preparación de maestros					Año escolar 2020-2021	
Autorización/asignación	Número de escuela	Porcentaje de escuelas	Número de distrito	Porcentaje de distrito	Número del estado	Porcentaje del estado
Totalmente acreditado (en forma preliminar o autorizada) para la asignatura y la colocación de los estudiantes (asignados apropiadamente)	16.5	100.0%	85.7	96.5%	228,366.1	83.1%
Titulares de una acreditación para práctica profesional con asignación apropiada	0.0	0.0%	0.0	0.0%	4,205.9	1.5%
Maestros sin acreditación y asignaciones incorrectas (designación "no efectivo" según ESSA)	0.0	0.0%	0.8	1.0%	11,216.7	4.1%
Maestros acreditados con asignaciones fuera de campo (designación "fuera de campo" según ESSA)	0.0	0.0%	0.8	1.0%	12,115.8	4.4%
Desconocido	0.0	0.0%	1.3	1.5%	18,854.3	6.9%
Puestos de maestros en total	16.5	100.0%	88.8	100.0%	274,759.1	100.0%

Colocación y preparación de maestros					Año escolar 2021-2022	
Autorización/asignación	Número de escuela	Porcentaje de escuelas	Número de distrito	Porcentaje de distrito	Número del estado	Porcentaje del estado
Totalmente acreditado (en forma preliminar o autorizada) para la asignatura y la colocación de los estudiantes (asignados apropiadamente)	14.9	90.9%	83.0	94.5%	234,405.2	84.0%
Titulares de una acreditación para práctica profesional con asignación apropiada	0.0	0.0%	0.0	0.0%	4,853.0	1.7%
Maestros sin acreditación y asignaciones incorrectas (designación "no efectivo" según ESSA)	0.5	3.0%	1.0	1.1%	12,001.5	4.3%
Maestros acreditados con asignaciones fuera de campo (designación "fuera de campo" según ESSA)	0.0	0.0%	0.2	0.2%	11,953.1	4.3%
Desconocido	1.0	6.1%	3.6	4.1%	15,831.9	5.7%
Puestos de maestros en total	16.4	100.0%	87.8	100.0%	279,044.8	100.0%

Nota: Los datos de estas tablas se basan en el estado de equivalente de tiempo completo (Full Time Equivalent, FTE). Un FTE equivale a un miembro del personal que trabaja a tiempo completo. Un FTE también puede representar a dos miembros del personal que trabajan el 50 % cada uno del tiempo completo. Asimismo, una asignación se define como un puesto al que es asignado un educador según el entorno, la asignatura y el nivel de grado correspondiente. Una autorización se define como los servicios que está autorizado a suministrar un educador a los estudiantes. Los datos provienen del Sistema de Contabilidad de Asignaciones de California (California State Assignment Accountability System, CalSAAS) suministrado por la Comisión para la Acreditación de Maestros. Para obtener más información sobre el CalSAAS, visite la página web de CALPADS en <https://www.cde.ca.gov/ds/sp/cl/calpadsupdfash201.asp>. Para obtener más información sobre las definiciones que se describieron anteriormente, consulte la página web de Definiciones Actualizadas Equidad de Maestros en <https://www.cde.ca.gov/pd/ee/teacherequitydefinitions.asp>.





Maestros sin acreditación y asignaciones incorrectas (considerados "no efectivos" según ESSA)

Esta tabla muestra el número de autorizaciones/asignaciones de maestros, así como la cantidad total de maestros sin acreditación y asignaciones incorrectas a nivel escolar. Por preguntas relacionadas con los permisos, las exenciones y las asignaciones incorrectas de maestros, visite el sitio web de la Comisión de California para la Acreditación de Maestros en <https://www.ctc.ca.gov/>.

Maestros sin acreditación y asignaciones incorrectas	Datos de dos años	
	Autorización/asignación	2020-21
Permisos y exenciones	0.0	0.0
Asignaciones incorrectas	0.0	0.5
Puestos vacantes	0.0	0.0
Total de maestros sin acreditación y asignaciones incorrectas	0.0	0.5

Maestros acreditados con asignaciones fuera de campo (considerados "fuera de campo" según ESSA)

Esta tabla muestra la cantidad de maestros y el total de maestros con la designación fuera de campo a nivel escolar.

Para obtener más información sobre las definiciones que se describieron anteriormente, consulte el Manual de Asignaciones de la Comisión de California para la Acreditación de Maestros en <https://www.ctc.ca.gov/credentials/manuals>.

Maestros acreditados con asignaciones fuera de campo	Datos de dos años	
	Indicador	2020-21
Maestros acreditados autorizados con un permiso o una exención	0.0	0.0
Opciones para asignaciones locales	0.0	0.0
Total de maestros fuera de campo	0.0	0.0

Asignaciones a clase

Esta tabla muestra la cantidad de maestros y el total de maestros con la designación fuera de campo a nivel escolar.

Los datos sobre asignaciones incorrectas o puestos vacantes para maestros deben encontrarse disponibles en la oficina del personal del distrito.

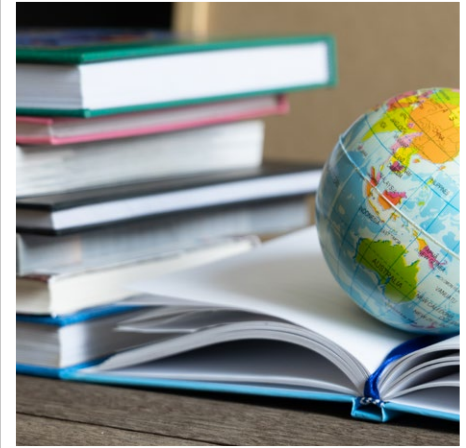
Asignaciones a clase	Datos de dos años	
	Indicador	2020-21
Asignaciones incorrectas para estudiantes del idioma inglés (un porcentaje de todas las clases con estudiantes del idioma inglés que dictan los maestros con asignaciones incorrectas)	0.0%	13.3%
Sin acreditación, permiso ni autorización para enseñar (un porcentaje de todas las clases que dictan los maestros sin un registro de autorización para enseñar)	5.5%	0.0%

Acceso público a Internet

El acceso a Internet está disponible en las bibliotecas públicas y otros lugares accesibles al público (por ejemplo, la Biblioteca Estatal de California). Por lo general, el acceso a Internet de las bibliotecas y los lugares públicos se proporciona según el orden de llegada. Otras restricciones de utilización incluyen las horas de uso, el tiempo durante el que una computadora puede usarse (dependiendo de la disponibilidad), los tipos de programas disponibles en cada estación de trabajo y la capacidad para imprimir documentos.

Los datos provienen del Sistema de Contabilidad de Asignaciones de California (California State Assignment Accountability System, CalSAAS) suministrado por la Comisión para la Acreditación de Maestros. Para obtener más información sobre el CalSAAS, visite la página web de CALPADS en <https://www.cde.ca.gov/ds/sp/cl/calpadsupdfdash201.asp>.

Para obtener más información sobre las definiciones que se describieron anteriormente, consulte la página web de Definiciones Actualizadas Equidad de Maestros en <https://www.cde.ca.gov/pd/ee/teacherequitydefinitions.asp>.



Asesores académicos y personal de apoyo escolar

Esta tabla muestra información sobre los asesores académicos y el personal de apoyo escolar y su equivalente de tiempo completo (full-time equivalent, FTE).

Datos sobre la proporción de estudiantes con respecto a los asesores académicos y el personal de apoyo escolar

Año escolar 2021-2022	
	Proporción
Estudiantes con respecto a asesores académicos	✦
Personal de apoyo	FTE
Asesor (académico, social/ de comportamiento o desarrollo profesional)	0.00
Maestro de biblioteca y medios audiovisuales (bibliotecario)	0.00
Personal de servicio de biblioteca y medios audiovisuales (auxiliar docente)	1.00
Psicólogo	0.25
Trabajador social	0.25
Enfermero	0.25
Especialista del habla, lenguaje y audición	0.50
Especialista de recursos (no docente)	0.25

✦ No corresponde.



Datos financieros

Los datos financieros que se muestran en este SARC se refieren al año fiscal 2020-2021. La información fiscal más actualizada proporcionada por el estado siempre es dos años anterior al año escolar presente, y un año anterior a la mayoría de los datos incluidos en este informe. Para conocer más detalles sobre los gastos escolares en todos los distritos de California, consulte la página de Gastos actuales en educación y gastos por estudiante, del Departamento de Educación de California (California Department of Education, CDE), en www.cde.ca.gov/ds/fd/ec. Para obtener información sobre los sueldos de los maestros en todos los distritos de California, consulte la página Salarios y prestaciones acreditados, del CDE, en www.cde.ca.gov/ds/fd/cs. Para buscar gastos y sueldos para un distrito escolar específico, consulte la página Ed-Data, en www.ed-data.org.

Datos financieros del distrito

Esta tabla muestra información sobre los sueldos de los maestros y del personal administrativo del distrito y compara las cifras con los promedios estatales de los distritos de tipo y tamaño similares. Nota: Los datos sobre salarios del distrito no incluyen los beneficios.

Datos sobre sueldos	Año fiscal 2020-2021	
	Distrito Escolar de St. Helena	Distrito de tamaño similar
Sueldo de un maestro principiante	\$78,250	\$46,419
Sueldo medio de un maestro	\$112,870	\$69,902
Sueldo más alto de un maestro	\$161,559	\$97,912
Sueldo promedio de un director de escuela primaria	\$183,908	\$111,731
Sueldo promedio de un director de escuela secundaria	\$199,514	\$122,012
Sueldo promedio de un director de escuela preparatoria	\$214,393	\$122,212
Sueldo del superintendente	\$272,327	\$150,971
Sueldos de los maestros: porcentaje del presupuesto	35%	29%
Sueldos de administrativos: porcentaje del presupuesto	5%	6%

Comparación de datos financieros

Esta tabla muestra los gastos escolares por estudiante de fuentes no restringidas y el sueldo promedio de un maestro, y lo compara con los datos del distrito y estatales.

Comparación de datos financieros	Año fiscal 2020-2021	
	Gastos por estudiante de fuentes no restringidas	Sueldo anual promedio de un maestro
Escuela St. Helena	\$18,894	\$138,607
Distrito Escolar de St. Helena	\$26,032	\$141,765
California	\$6,594	\$73,001
Escuela y distrito: diferencia porcentual	-27.4%	-2.2%
Escuela y California: diferencia porcentual	+186.5%	+89.9%

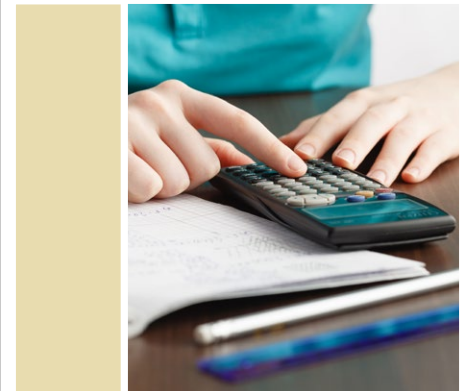
El Departamento de Educación de California, la escuela y las oficinas distritales proporcionaron los datos para el SARC de este año. Para obtener más información sobre las escuelas y los distritos de California y las comparaciones de la escuela con el distrito, el condado y el estado, consulte la página DataQuest at <http://dq.cde.ca.gov/dataquest>. DataQuest es un recurso en línea que proporciona informes sobre responsabilidad, datos de pruebas, inscripción, graduados, deserciones, inscripciones a cursos, personal y datos sobre los estudiantes del idioma inglés. De acuerdo con la Sección 35256 del Código de Educación, cada distrito escolar debe hacer copias en papel de su informe anual actualizado, disponible, previa solicitud, a más tardar el 1.º de febrero de cada año.

Todos los datos son precisos a partir de enero de 2023.

Datos financieros escolares

La tabla siguiente muestra el sueldo promedio de un maestro y un desglose de los gastos escolares por estudiante de fuentes restringidas y no restringidas.

Datos financieros escolares	
Año fiscal 2020-2021	
Gastos totales por estudiante	\$21,540
Gastos por estudiante de fuentes restringidas	\$2,646
Gastos por estudiante de fuentes no restringidas	\$18,894
Sueldo anual promedio de un maestro	\$138,607



Gastos por estudiante

Los gastos adicionales o restringidos provienen de dinero cuyo uso está controlado por la ley o por el donador. El dinero que el distrito o la junta gobernante ha designado para fines específicos no se considera restringido. Los gastos básicos o no restringidos son de dinero cuyo uso, excepto para lineamientos generales, no está controlado por la ley o por el donador.